

A propósito de un caso: TÉCNICA TIKHOFF LINDBERG

AUTORES: MARIONA BALART VILA, DAVID GUTIÉRREZ MEDINA, ANDREU COMBALIA ALEU
SERVICIO DE CIRUGÍA ORTOPÉDICA Y TRAUMATOLOGÍA DEL HOSPITAL CLÍNIC DE BARCELONA

OBJETIVO

Exponer el uso de la técnica quirúrgica Tikhoff Lindberg para reseccionar tumores de hombro.

MATERIAL Y METODOLOGÍA

Presentamos un hombre de 74 años, sin AP de interés, intervenido en otro centro 3 veces por sarcoma pleomórfico indiferenciado de hombro derecho, que consulta por recidiva local en forma de letálides cutáneas (Fig. 1). En las cirugías previas se habían resecado los dos tercios distales de la clavícula y el músculo trapecio. Asimismo, había recibido ciclos de quimioterapia y radioterapia adyuvantes. El sarcoma pleomórfico indiferenciado es un tumor muy infiltrante a nivel local, con alto porcentaje de recidiva, y que raramente hace infiltración linfática. Su delimitación por imagen es difícil. Por lo que en esta ocasión se pretende una resección amplia con objetivo de márgenes libres y se propone una resección tipo Tikhoff Lindberg tipo IV (escapulectomía+resección cabeza humeral, ver Fig. 2) y cobertura con dorsal ancho por Cirugía Plástica (Fig. 3).



Fig. 1: Letálides cutáneas.

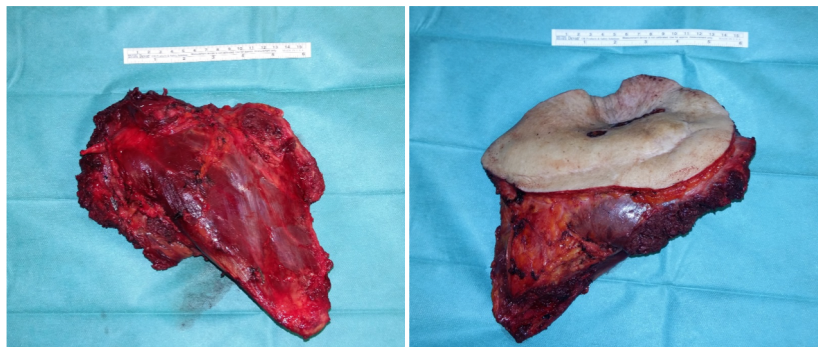


Fig. 2: Pieza quirúrgica.



Fig. 3: Reconstrucción con colgajo de dorsal ancho.

RESULTADOS

La anatomía patológica de la pieza quirúrgica cercioró márgenes libres. En ninguna de las resonancias magnéticas de hombro derecho posteriores apareció otra recidiva local. Lamentablemente, el paciente desarrolló M1 a distancia pulmonares sin hallarse ganglios positivos (N0) y murió a consecuencia de ellas.



Fig. 4: Resultado postop.

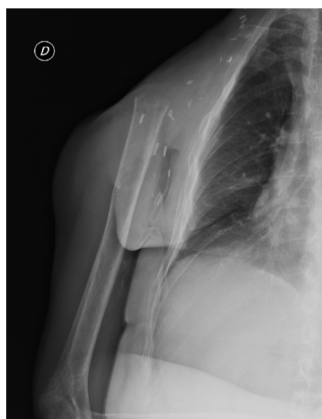


Fig. 5: Rx postop.

CONCLUSIONES

La técnica de Tikhoff Linberg es una opción poco frecuente de cirugía de resección tumoral con conservación de la extremidad superior. Reúne beneficios respecto a la amputación del miembro: mano totalmente funcional, capacidad de flexionar el codo y no se afecta el balance corporal. Mas también tiene inconvenientes: hombro en "polichinela" y "la otra extremidad queda al servicio de la enferma" (Fig. 4).