

SÍNDROME COMPARTIMENTAL DE ETIOLOGÍA INUSUAL: INYECCIÓN DE GASOLINA.

SERGIO SÁNCHEZ BELMONTE; AINHOA GUIJARRO VALTUEÑA; SILVIA MORENO RODRIGUEZ; CRISTINA SUÁREZ DE ANDRÉS; ANGEL NOVEZ TALLON

Objetivos

El síndrome compartimental tiene numerosas etiologías, las cuales es importante llegar a conocer para que así sea más sencilla su sospecha clínica.

El objetivo fue presentar el caso de un síndrome compartimental debido a una causa inusual, la inyección de gasolina en el antebrazo como intento autolítico.

Material y metodología

Se presenta el caso de un paciente de 21 años que acude al servicio de urgencias por dolor en el antebrazo izquierdo tras inyectarse gasolina con una jeringuilla en la cara volar del tercio distal del antebrazo izquierdo, con fines autolíticos.

Permanece en observación para valoración por el servicio de psiquiatría, siendo valorado por traumatología horas después al comenzar a presentar fiebre y dolor en el antebrazo. Analíticamente presentó aumento de los reactantes de fase aguda y leucocitosis con neutrofilia. A la exploración, presentaba dolor con las movilizaciones pasivas de codo y muñeca y tumefacción de consistencia pétreo en el antebrazo.

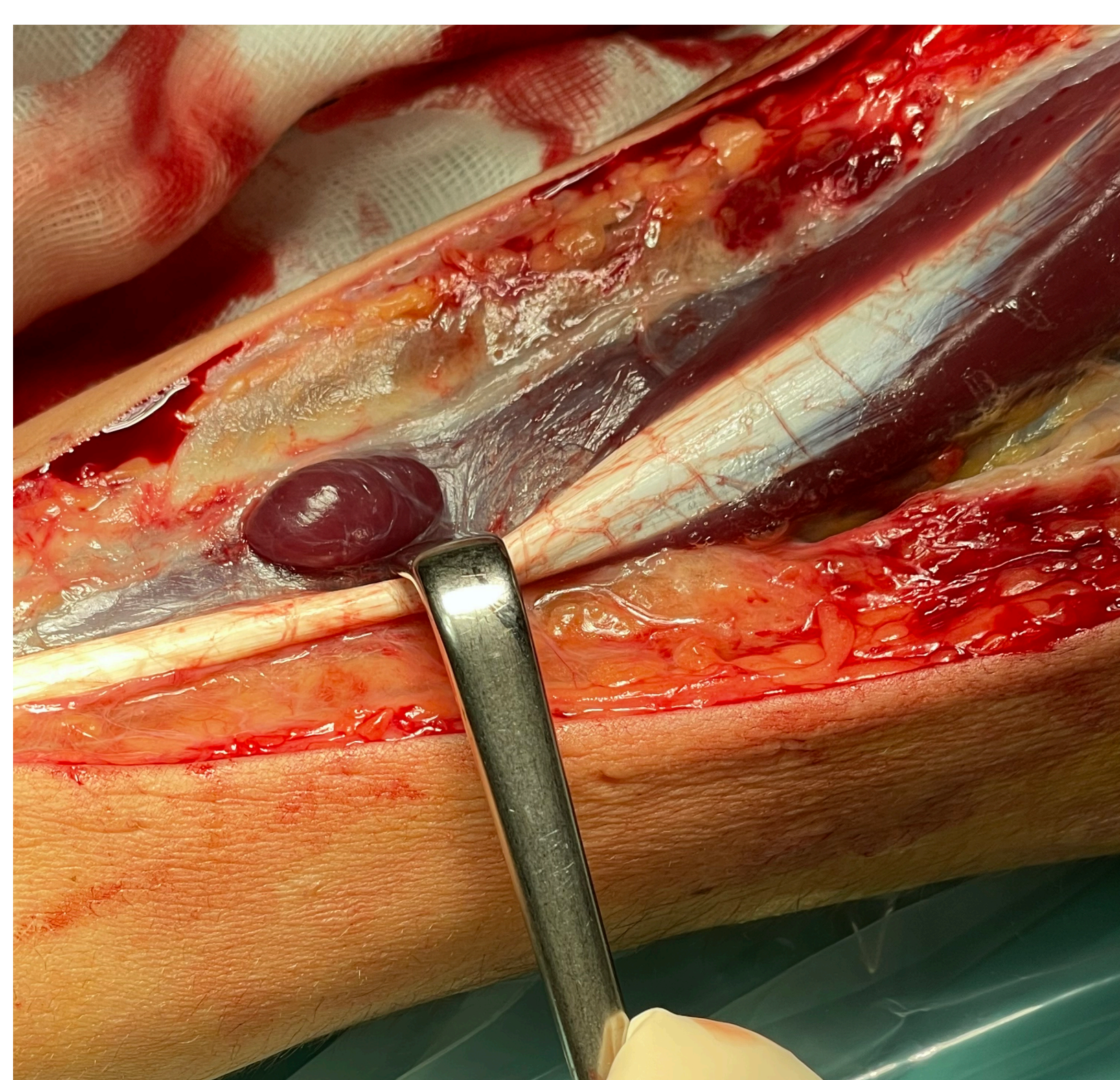
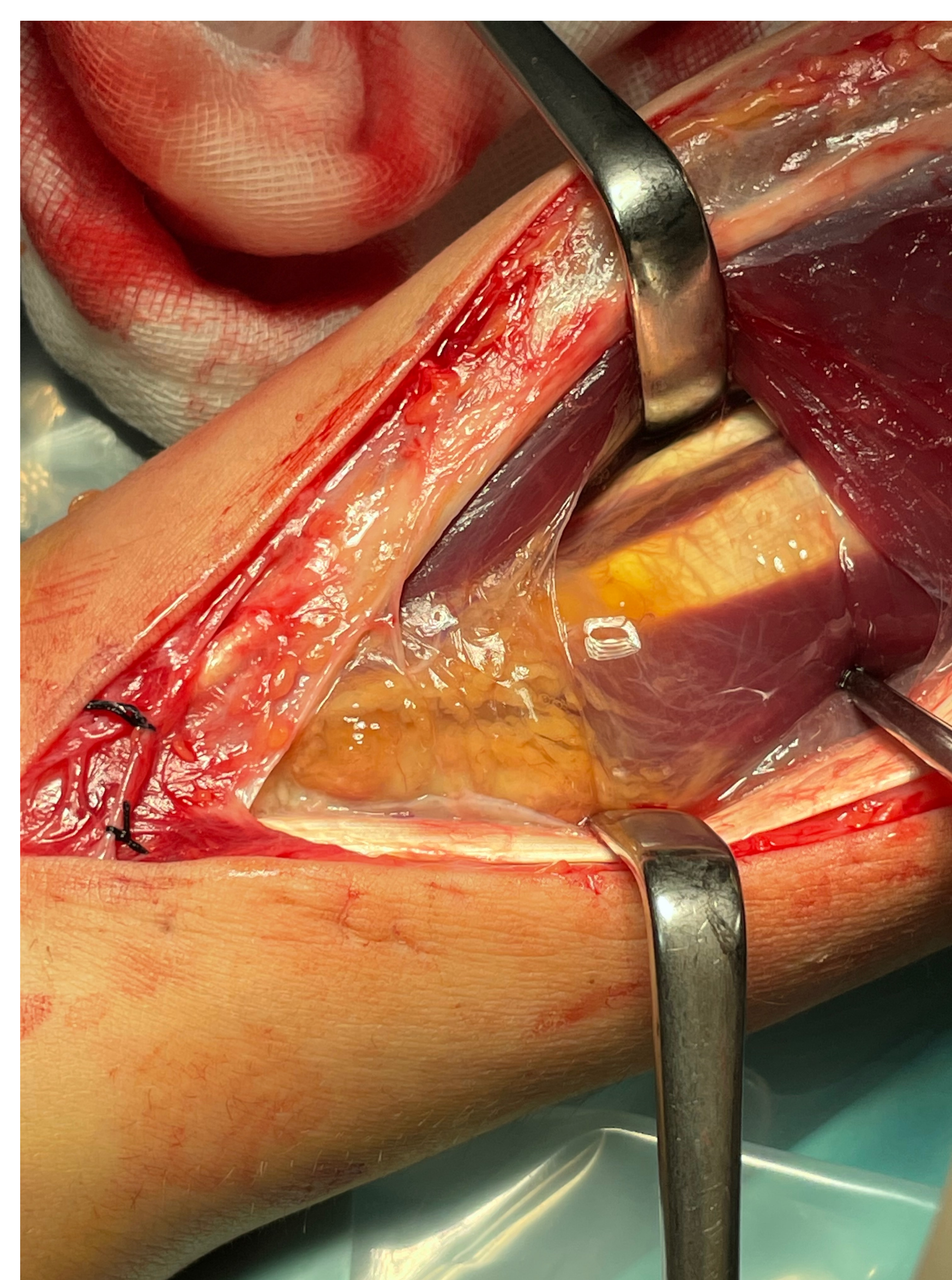
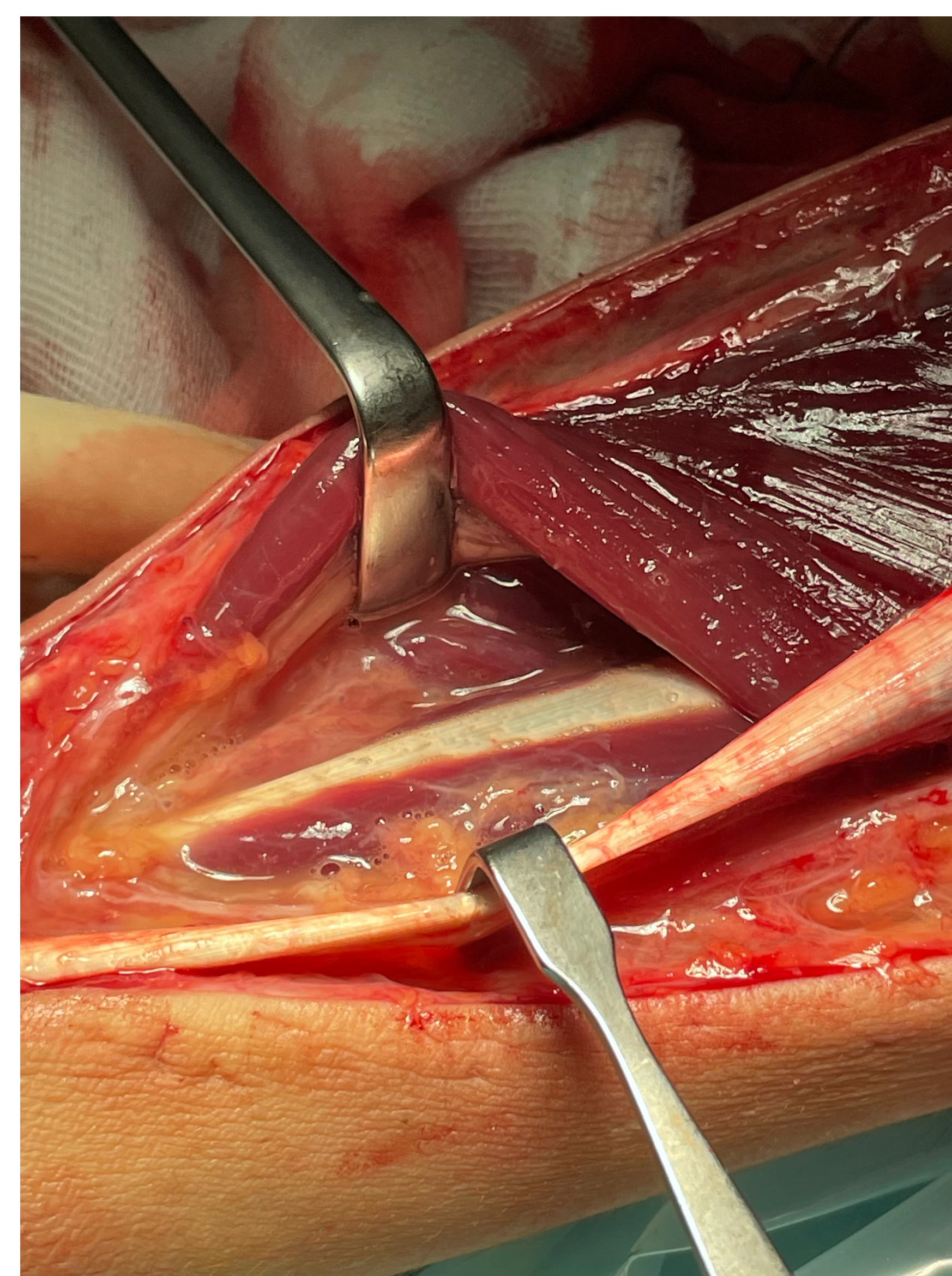
Ante la sospecha de síndrome compartimental se decidió realizar fasciotomías y lavado de toda la zona de inyección.

Intraoperatoriamente se apreció gran irritación de todos los tejidos circundantes a la zona de inyección, con licuefacción grasa, sinovitis circundante a los tendones flexores y neuritis del nervio mediano.

Resultados

El paciente requirió hasta 3 lavados hasta que el estado del antebrazo permitió el cierre definitivo de las heridas.

En la evolución en consultas a los 3 meses, el paciente mantiene una movilidad completa, con buena evolución de las heridas y sin clínica neurológica.



Conclusiones

Existe escasa bibliografía sobre los efectos que tiene la gasolina en el organismo, sin embargo se sabe que es una gente irritativo importante, que puede producir un gran daño a las estructuras con las que se encuentra en contacto. Además, estos pacientes son propensos a generar infecciones en el sitio de inoculación si no se realiza un tratamiento antibiótico precoz y desbridamiento quirúrgico urgente.